

まる

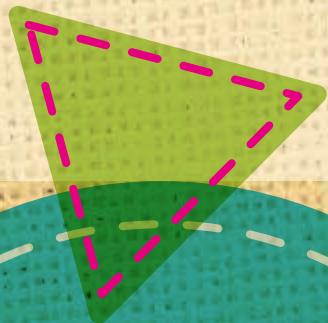
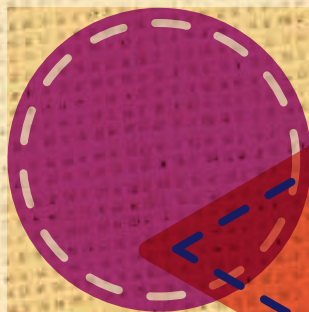
○<sup>ご</sup>ごとわかる

さんかく

男女共同△

BOOK ~お仕事編~

大阪市

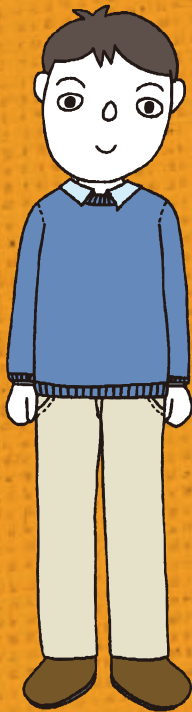
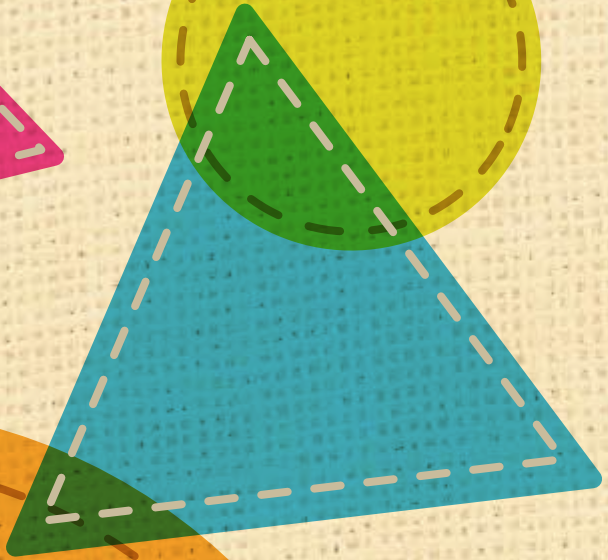
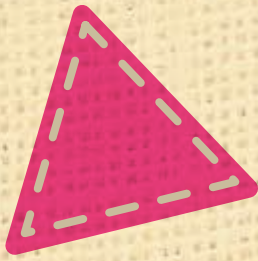


クレオ大阪東は、  
わたしらしさも、あなたらしさも、  
もっとかがやく  
社会づくりをめざしています。

自分らしい生き方ってなんだと思いますか？  
あなたらしい、わたしらしい生き方って？  
どうすれば、もっといきいきと  
自分らしく生きていけるか？  
考えてみたことありますか？  
そんな、日頃のちょっとした疑問を  
クレオファミリーがみなさまに  
代わってつぶやき、  
それにクレオ大阪東が  
お答えします。

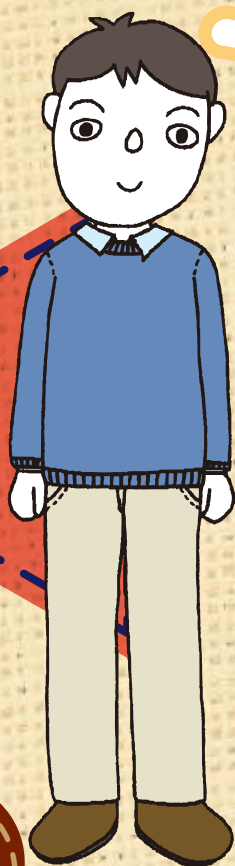






※クレオファミリーはクレオ大阪東のキャラクターです。

家族との時間をもっとたくさん  
とりたいんだけど、仕事も忙しくて、  
なかなかそうはいかないんだ。。



### クレオのパパ：クレ夫

家のことや自分のことに時間を取りたい  
けど、会社の仕事も忙しくなってきて、  
ちょっと大変。

家族とも会社の人々ともうまく時間を  
やりくりしていきたいなあと思っている。



- 「ワーク・ライフ・バランス」という言葉をご存じですか？  
これは、「仕事と生活の調和」のことを意味しています。

### 仕事と生活の調和（ワーク・ライフ・バランス）の認知度



(備考) 内閣府「仕事と生活の調和（ワーク・ライフ・バランス）と最近の経済情勢の影響に関する意識調査」(平成 21 年 12 月調査) より作成。 内閣府「男女共同参画白書」(平成 22 年版)

- 日本では、戦後の高度経済成長の中で、男性は「企業戦士」として会社で長時間労働をするのが当たり前という風潮ができ、いまだにそれが根強く残っています。

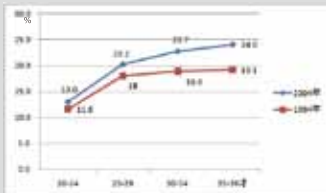
### 仕事と生活の調和に関する希望と現実（性別・年代別）



内閣府「男女共同参画白書」(平成 22 年版)

- 帰宅時間も男性が遅く、家庭での自分の時間が短いのが特徴です。これからの社会では、会社をあげて労働時間を短縮して、家族との時間を大切にしたり、自分磨きをする時間を楽しんだり、バランスよく生活をしていくことが勧められています。

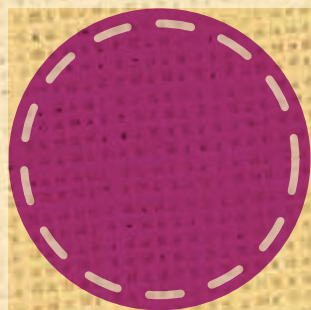
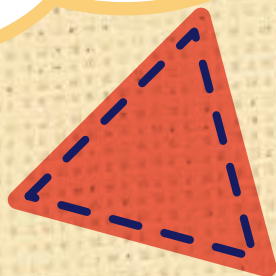
### 年齢階級別週 60 時間以上就業の雇用者の割合（男性）



厚生労働省  
「平成 17 年度版労働経済の分析」

- また 2009 年 6 月には、父親の育児支援のための法律が改正されており（改正育児・介護休業法）、国をあげての男性の育児支援（イクメン支援）が行われています。「育児」が「育自」になって、いきいき働きながら、自分の時間や家族との時間を楽しめる生活や社会になるとよいですね。

子育てが一段落したので、  
仕事を始めたいのだけど  
なかなか仕事がみつからないの。  
主婦の再就職ってどうして  
難しいのかしら？



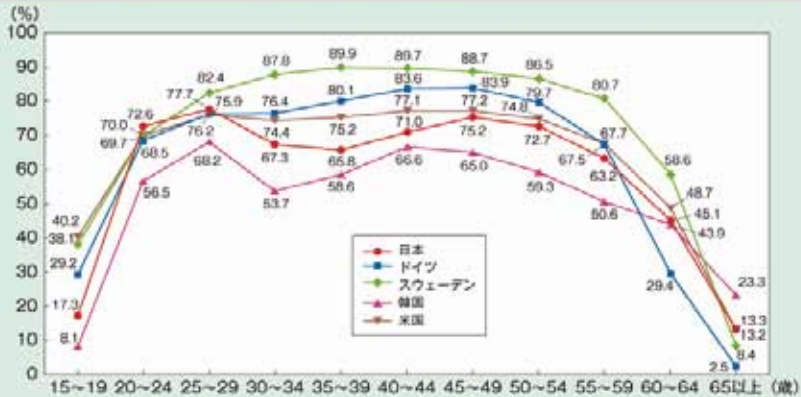
### クレオのママ：クレ子

子育てが一段落して、そろそろ仕事を  
したいと思っている。できれば通勤に  
時間がかからない方がいいと思っている。



●1986年に「男女雇用機会均等法」ができて25年になりますが、日本では、いまだに、出産を機に7割の女性が仕事をいったんやめてしまいます。働き続ける女性の割合は23%で、出産を機に離職して、子どもが1歳半までに再就職した女性の割合は13%となっています。これは、日本固有の女性労働の「M字型曲線」と呼ばれます。

女性の年齢階級別労働力率（国際比較）

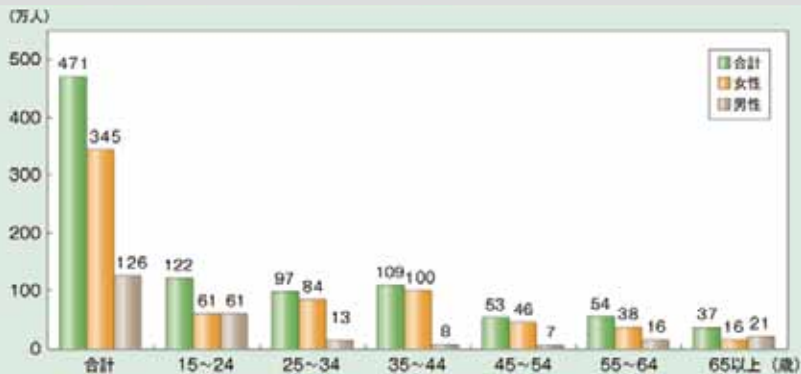


(備考) 1. 「労働力率」・・・15歳以上人口に占める労働人口（就業者+完全失業者）の割合。  
 2. 米国の「15～19歳」は、16から19歳。  
 3. 日本は総務省「労働力調査（詳細集計）」（平成21年）、その他の国はILO(LABORSTA)より作成。  
 4. 日本は平成21年(2009年)、韓国は平成19年(2007年)、その他の国は平成20年(2008年)時点の数値。  
 内閣府「男女共同参画白書」(平成22年版)

●「育児・介護休業法」では、女性が仕事をやめずに育児休業をとって、仕事を続けていくことを勧められていますが、実際には、この育児休業を取得をせずに、出産・育児のために仕事をやめてしまうことが多いのです。

●その一方で、「M字型曲線」のくぼみの年齢を中心に、就業を希望している女性の数は、345万人に上っており、就業希望者全体の7割を占めています。

就業希望者の男女別・年齢階級別内訳



(備考) 総務省「労働力調査（詳細集計）」（平成21年）より作成  
 内閣府「男女共同参画白書」(平成22年版)

将来は動物のお医者さんになるんだ。  
動物園で楽しく楽しく  
お仕事がしたいな〜♪



クレオの娘：クレ香

中学生、空手部の主将。近所のパン屋  
さんで働くのが夢。

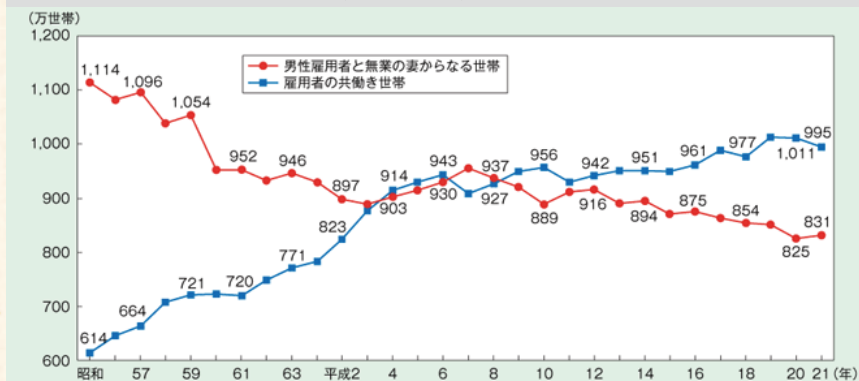
ペットサロンもあこがれる。



●最近は、女性をあらわす「主婦」という呼び名とは別に、男性が家事や育児を行うことを意味する「主夫」という呼び名が定着しつつあります。

また、日本では、戦後の高度経済成長の時期にかけて、夫が会社で長時間働き、妻が「専業主婦」として家庭で家事や子育てに専念するという夫婦間の分業が広く見られましたが、最近では、妻もパートなどの労働に参加する「共働き世帯」が増加してきています。

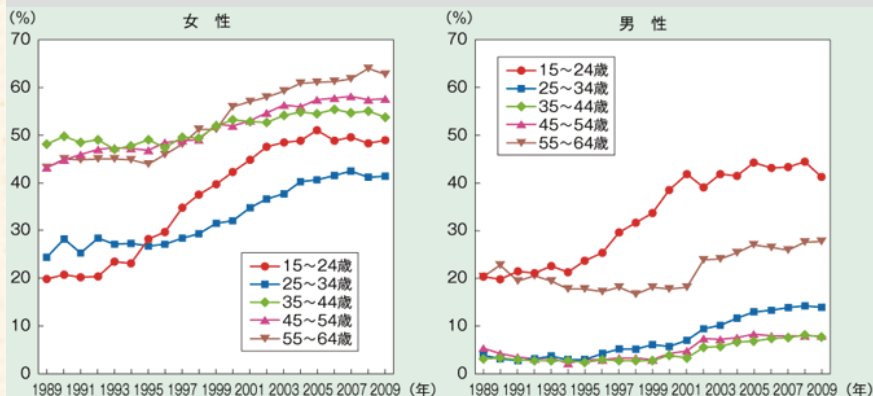
### 共働き等世帯数の推移



(備考) 1. 昭和55年から平成13年は総務省「労働力調査別調査」(各年2月)。ただし、昭和55年から57年は各年3月、14年以降は「労働力調査(詳細集計)」(年平均)より作成。  
 2. 「男性雇用者と無業の妻からなる世帯」とは、夫が非農林業雇用者で、妻が非就業者(非労働力人口及び完全失業者)の世帯。  
 3. 「雇用者の共働き世帯」とは、夫婦ともに非農林業雇用者の世帯。  
 内閣府「男女共同参画白書」(平成22年版)

●女性の労働参加率は増加していますが、雇用形態は、女性のパートなどの非正規雇用が男性に比べて高く、近年では、若年男子にもその傾向が広がっています。これまでは、男性の多くは、正規雇用者でしたが、男女ともに、非正規雇用率が上昇してきているのが最近の雇用の特徴といえます。

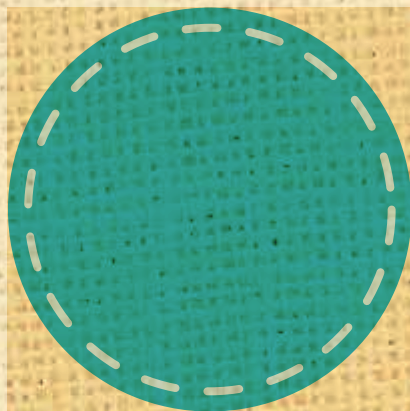
### 男女別・年齢階級別非正規雇用比率の推移



(備考) 1. 総務省「労働力調査」より作成。  
 2. 非正規雇用比率 = (非正規の職員・従業員) / (正規の職員・従業員 + 非正規の職員・従業員) × 100。  
 3. 2001(平成13)年以降は「労働力調査特別調査」の各年2月の数値、2002(平成14)年以降は「労働力調査詳細集計」としては調査方法、調査月などが相違することから、時系列比較には注意を要する。  
 内閣府「男女共同参画白書」(平成22年版)

●また、国の政策として、1961年以降に導入された「配偶者控除」という税金の控除のシステムが、妻がパートで「103万円の壁」を超えて働かないことを選ぶことにつながり、主婦のパート化を促進したといわれています。

シェフとシュフって何が違うの。  
どっちも料理を作るのにシェフは男の人で、  
シュフは女の人ってこと？



クレオの息子：クレ太郎

クレオの近くの小学校に通う小学生。  
サッカーと手芸が好き。保育園の先生  
になりたい。



●シェフは、賃金労働としてお給料をいただき、料理を作る料理人のことです。

「シェフ」の人数は、女性より男性の方が多いのが現状です。

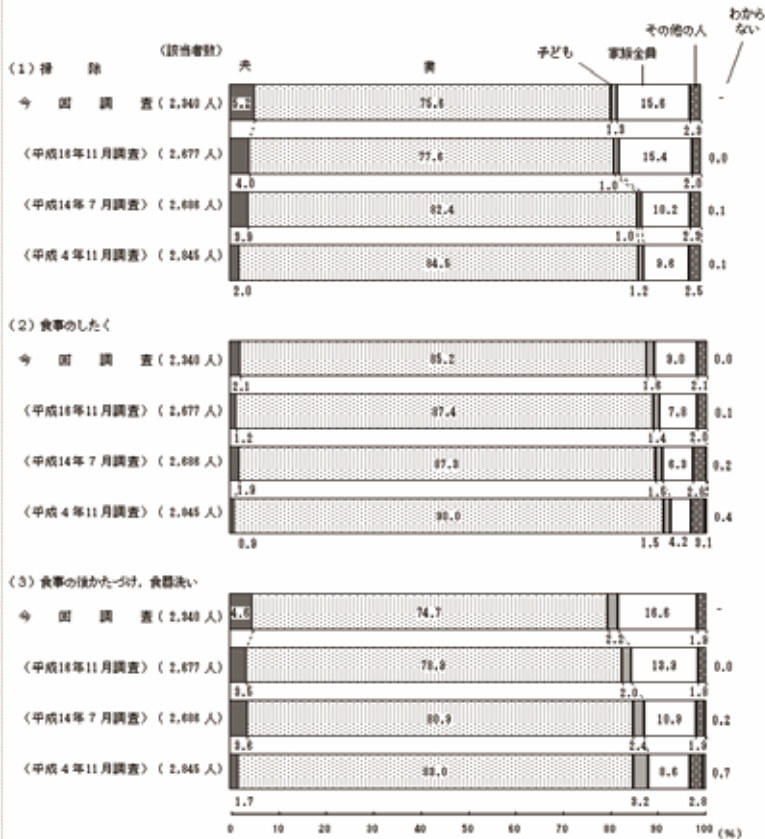
●シュフは、「主婦」または「主夫」のことで、同じく料理を家族のために作りますが、「シェフ」と同じ調理をしても、「無償労働」とみなされます。

調理以外に、家事や育児など家族のための家庭内での仕事をし、会社でいう総務に近い役割を担っていますが、「専業主婦」は、職業上「無職」とされます。

●夫婦共働き世帯は増えていますが、家庭の中では女性が家事を担当することが多いことや、女性には仕事と家事の両立を条件とされることなど、炊事、掃除などの家事は、女性の仕事とみなされる傾向がいまだに根強く残っています。

### 家庭における家事分担

〈「結婚している」、「結婚していないがパートナーと暮らしている」と答えた者に〉



内閣府「男女共同参画に関する世論調査」(2008年)

●家事は単なる炊事や掃除だけの仕事ではありません。自分や家族の体と心を養う豊かな作業であり、人生の営みそのものです。

家族が力を合わせて家事に加わることが出来れば、より充実した生活になるのではないのでしょうか。

数字にしてみると世の中のことが  
いろいろ見えてくるのね。理想と現実の  
ギャップはどうすれば減らせるのかしら？

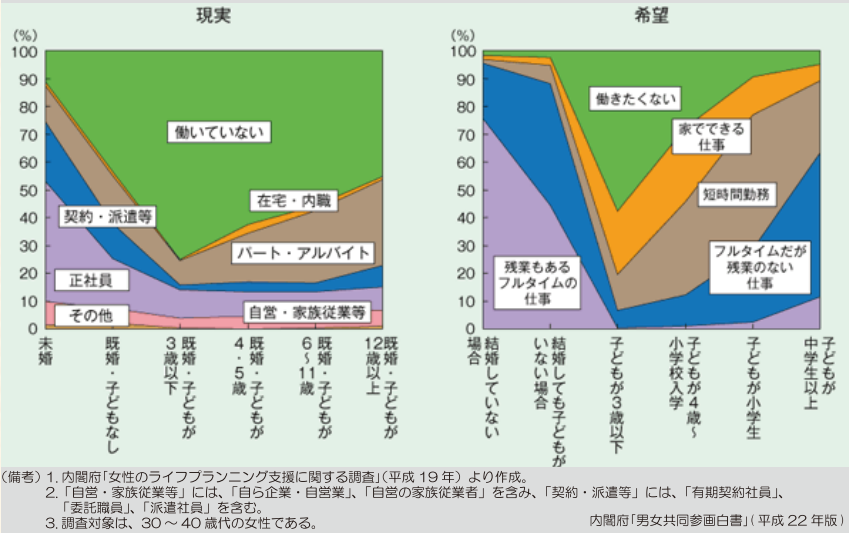


クレオのおばあちゃん：クレ乃  
地域の女性会で活躍中。学生時代は、  
なぎなたの名選手だった。（らしい）



●日本では、出産や子育てなどの時期に応じて柔軟な働き方を女性は希望していますが、実際には、希望に反して仕事についていない既婚で子育て中の女性は多いのです。

### 女性のライフステージに応じた働き方の希望と現実

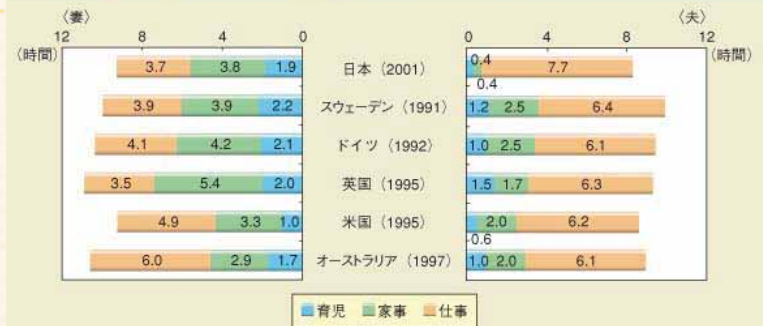


●近年、「ワークシェアリング」という形で、正社員の長時間の就業時間を短くし、短時間のパートタイマーのスタイルで責任のある仕事を増やし時給も正社員のものに近付けるという「オランダ型」のワークシェアリングのスタイルが注目されています。海外では、夫の育児、家事参加率は、日本より高いのも特徴的です。


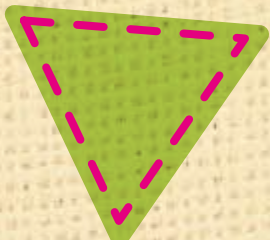

### 3都市でみた男女の帰宅時間



### 育児期にある夫婦の育児、家事及び仕事時間の各国比較



(備考) 1. OECD「Employment Outlook 2001」、総務省「社会生活基本調査」(平成13年)より作成。  
 2. 5歳未満(日本は6歳未満)の子どものいる大妻の育児、家事労働及び稼得労働時間。  
 3. 妻はフルタイム就業者(日本は有業者)の時、夫は全体の平均値。  
 4. 「家事」は、日本以外については「Employment Outlook 2001」における「その他の無償労働」、日本については、「社会生活調査」における「家事」、「介護・看護」及び「買い物」の合計の値であり、日本以外の「仕事」は、「Employment Outlook 2001」における「稼得労働」の値。  
 内閣府「男女共同参画白書」(平成19年版)



みんなが生きやすい社会。  
それが男女共同参画社会なんじゃ。  
早くそんな日がくるとわしもうれしいのう。

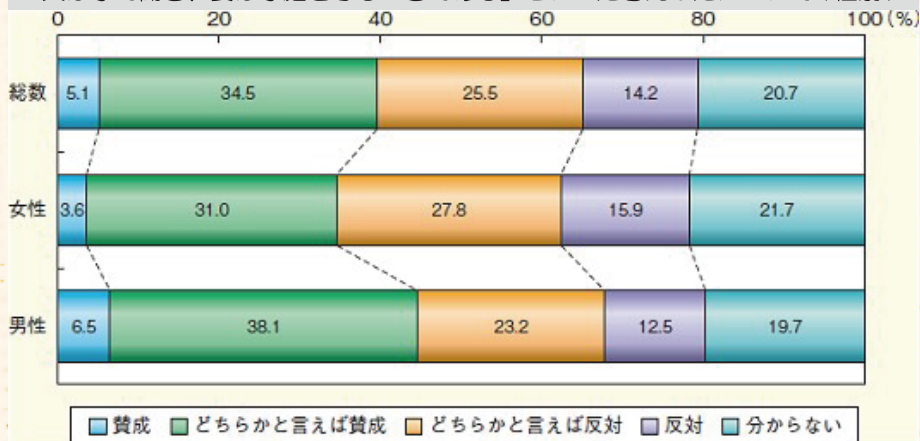


クレオのおじいちゃん：クレ乃介  
おじいちゃんだけど、犬になってクレオ  
ファミリーを見守っている。



●人生を生きていくためには、男性であっても女性であっても、生活するための糧を得る必要があります。しかし、仕事や家庭の場など、わたしたちを取り囲む社会の中には、いまだに目には見えにくい「男だから」「女だから」という考え方が残っていて、それらが、時として、一人ひとりが自分らしく生きていく上で、なんらかの形での息苦しさとになってあらわれてくるのです。

「夫は家で働き、妻は家庭を守るべきである」といった考えかたについて（性別）



（備考）内閣府「男女のライフスタイルに関する意識調査」（平成21年）より作成。

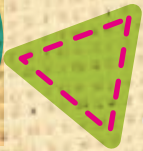
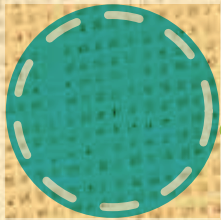
内閣府「男女共同参画白書」（平成21年版）

●そのように、まだまだ世の中には、たくさんの決めつけや思い込みがあって、「男は男らしく」「女は女らしく」という、性別に対するイメージや決めつけた考え方や、「男は賃金労働をして、女は家事育児をする」という社会的な性別役割分担意識が根強く残っています。

●性別に関わりなく、男女が共に協力し、個性と能力を発揮できる社会が、男女共同参画社会なのです。

●女性は男性より、妊娠・出産などライフイベントが多く人生の選択肢がより複雑になる傾向があります。仕事や生き方に関しても、男性にとっても女性にとってもどちらにとっても生きやすいように、社会の空気から変わっていくとよいですね。

●クレオ大阪東は、ひとりひとりの生き方、働き方を応援します！



**○ごとわかる  
男女共同△  
BOOK**～お仕事編～

発行：大阪市民政局市民部男女共同参画担当  
編集：(財)大阪労働協会  
(大阪市立男女共同参画センター東部館指定管理者)  
平成 23 年 3 月発行